

MUSEU : BIBLIOTECA

Data publicação

Diário Grande ABC:
Coluna Memória

Folha para Hemeroteca

7/14/89

Cl:

Assunto:



100 anos

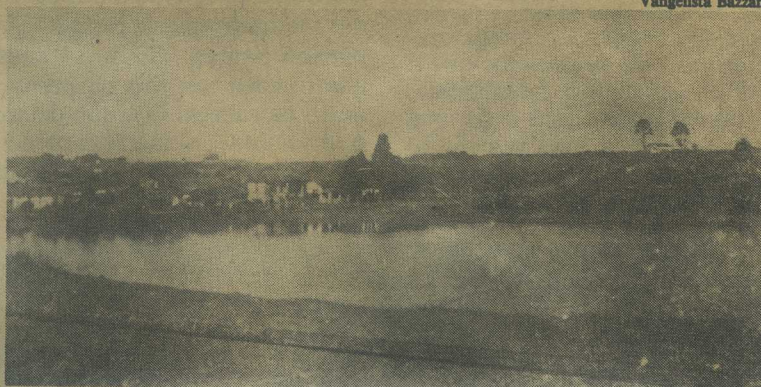
1893. Eram os primeiros anos da República brasileira. E a principal estrada rodoviária da região era a estrada Vergueiro, que cortava a *Villa* de São Bernardo. A Via Anchieta somente seria aberta algumas décadas depois. Logo, todo o trânsito que interligava São Paulo-Santos tinha que passar pelo centro da cidade, a atual rua Marechal Deodoro.

No relatório do Conselho de São Bernardo, de 18 de junho de 1893, aparecem mais as seguintes informações sobre as vias públicas da região: "(...) e mais de todas as estradas e caminhos *vicinaes* que dão servidão a todos os colonos e moradores do Município, e mais uma estrada em *construção* a qual tem por fim ligar o núcleo de Ribeirão Pires com o de São Bernardo".

A região, em 93, possuía 12 estabelecimentos de *instrução* pública e quatro particulares.

Destes estabelecimentos, São Caetano contava com uma escola do sexo masculino, com 20 alunos; uma do sexo feminino, com 16 alunas; e uma escola particular, *nocturna*, com 18 alunos.

Na estação de São Bernardo (hoje de Santo André) existiam duas escolas públicas: a do sexo masculino, com 25 alunos, e a do sexo feminino, com 17.



Tanque das Mulatas

O Tanque das Mulatas ficava na estrada do Vergueiro, caminho de Rudge Ramos. Acabou aterrado e hoje está todo urbanizado, junto à atual avenida Senador Vergueiro, quase esquina com a avenida Winston Churchill, logo ali perto dos famosos Três Postos (de gasolina).

O tanque era formado por um rio que vem da Vila Caminho do Mar, passa pela rua São Martin, continua junto ao Tênis Clube e rua Ipiranga (em Vila Vivaldi) e deságua no córrego dos Meninos.

Vangelista Bazzani fotografou o Tanque das Mulatas, na virada dos anos 40 para os anos 50. Observa-se, na foto, as poucas casas da Vergueiro e muitas áreas baldias. O historiador Newton Ataliba Madsen Barbosa, o primeiro a se preocupar sistematicamente em levantar infor-

mações sobre São Bernardo, fala destas matas e cita Teodoro Sampaio:

"(...) De acordo com os limites, localizados por Teodoro Sampaio para a zona da mata e a borda do campo, Rudge Ramos constituiu-se das primeiras áreas dos campos de Piratininga, porque as matas primitivas terminavam pouco além do quilômetro 18, quando muito no quilômetro 17 da Via Anchieta".

100 ANOS

O ciclo de palestras sobre os 100 anos do Grande ABC prossegue hoje, no Colégio Singular, em Santo André, com a presença de integrantes do Centro de Estudos Políticos e Sociais do ABC (CEPS), engenheiro Antonio Pezzollo e apresentação da bibliotecária Maria Inês Leme.