

# Sonda Alimentar

## Orientações aos pacientes

DISTRIBUIÇÃO  
VENDA PROIBIDA  
GRATUITA



INCA

3ª edição



**Ministério da Saúde**  
Instituto Nacional de Câncer  
José Alencar Gomes da Silva (INCA)

**Sonda Alimentar**  
**Orientações aos pacientes**

**3ª Edição**

Rio de Janeiro, RJ  
INCA  
2017

2010 Instituto Nacional de Câncer José Alencar Gomes da Silva / Ministério da Saúde.



Esta obra é disponibilizada nos termos da Licença Creative Commons – Atribuição – Não Comercial – Compartilha igual 4.0 Internacional. É permitida a reprodução parcial ou total desta obra, desde que citada a fonte.

Esta obra pode ser acessada, na íntegra, na Biblioteca Virtual em Saúde Prevenção e Controle de Câncer (<http://controlecancer.bvs.br/>) e no Portal do INCA (<http://www.inca.gov.br>).

Tiragem: 1.000 exemplares

### **Elaboração, distribuição e informações**

MINISTÉRIO DA SAÚDE  
INSTITUTO NACIONAL DE CÂNCER JOSÉ  
ALENCAR GOMES DA SILVA (INCA)

COORDENAÇÃO DE ASSISTÊNCIA  
Praça Cruz Vermelha, 23  
Centro – Rio de Janeiro – RJ  
Cep: 20230-240  
Tel.: (21) 3207-1504  
[www.inca.gov.br](http://www.inca.gov.br)

### **Elaboração**

Equipe de Enfermagem da Seção de  
Cirurgia de Cabeça e Pescoço do Hospital  
do Câncer I (HC I)

### **Supervisão editorial**

SERVIÇO DE COMUNICAÇÃO SOCIAL  
Rua Marquês de Pombal, 125 – 4º andar  
Centro – Rio de Janeiro – RJ  
Cep: 20230-240  
Tel.: (21) 3207-5963

### **Edição**

Marcos Vieira

### **Revisão**

Marcio Alves de Albuquerque

### **Capa e projeto gráfico**

g-dés

### **Diagramação**

Marcelo Mello Madeira

### **Ficha catalográfica**

Marcus Vinícius Silva (CRB 7/6619. Apoio OPAS:  
Carta acordo nº SCON 2016-03048)

### **Impresso no Brasil / Printed in Brazil**

Fox Print

I59s Instituto Nacional de Câncer José Alencar Gomes da Silva. Coordenação de  
Assistência

Sonda Alimentar: orientações aos pacientes / Instituto Nacional de Câncer  
José Alencar Gomes da Silva. Coordenação de Assistência. – 3 ed. – Rio de  
Janeiro: Inca, 2017.

11 p.: il. color.

1. Nutrição Enteral. 2. Comunicação em Saúde. 3. Prospecto para  
educação de pacientes. 4. Assistência ao paciente. I. Título.

CDD 612.39

Catálogo na fonte: Serviço de Educação e Informação Técnico-Científica

# SUMÁRIO

APRESENTAÇÃO .....	05
SOBRE A Sonda ALIMENTAR .....	06
1. O que é sonda para suporte alimentar? .....	06
2. Como é colocada a sonda? .....	06
3. Quando é necessário colocar a sonda? .....	07
4. A sonda incomoda ou dificulta alguma atividade? .....	07
5. Com a sonda, a pessoa fica dependente de alguém para poder se alimentar? .....	07
6. A sonda será necessária para sempre? .....	08
7. Como cuidar do paciente com sonda alimentar? .....	08
ALGUMAS SUGESTÕES EM CASO DE PROBLEMAS COM A Sonda ALIMENTAR .....	08
ALGUMAS SUGESTÕES NO PREPARO, GOTEJAMENTO E CONSERVAÇÃO DA ALIMENTAÇÃO .....	09
LIMPEZA DO MATERIAL .....	10
TELEFONES ÚTEIS .....	11



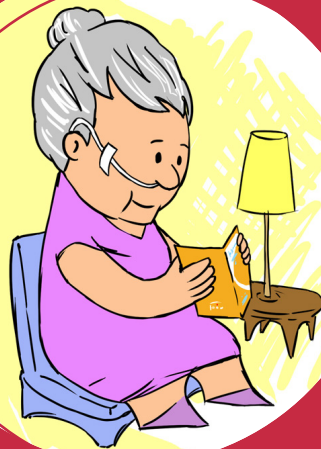
# Prezado paciente,

Esta cartilha tem como principal objetivo orientá-lo a respeito da sonda alimentar e dos efeitos que ela terá na sua vida.

Esperamos ajudar a esclarecer suas principais dúvidas e facilitar seu dia a dia, contribuindo para a melhoria da sua qualidade de vida.

Mesmo quando estiver fora do hospital, você poderá nos procurar para receber orientações e resolver problemas relacionados ao tratamento. Mas é importante também que você e seus familiares/ cuidadores aprendam os cuidados básicos com a sonda alimentar para que, com o tempo, você possa se tornar cada vez mais independente e retomar suas atividades.

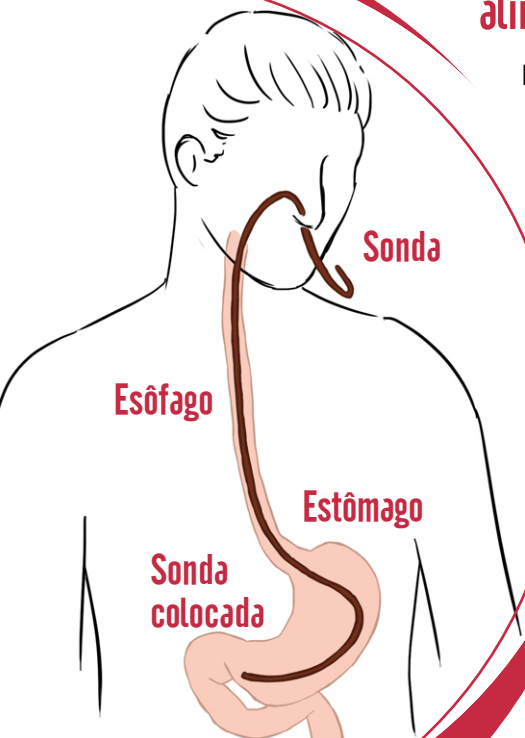
Lembre-se de que esta cartilha nunca poderá substituir o diálogo entre você e o profissional que o atende. Por isso, não tenha vergonha de perguntar caso surja alguma dúvida. Seu bem-estar é nossa principal meta.



## SOBRE A SONDA ALIMENTAR:

### 1. O que é sonda para suporte alimentar?

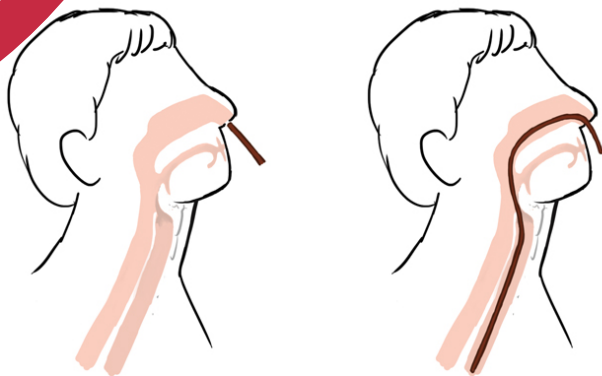
É um tubo fino, feito de borracha macia e flexível usado para alimentar e introduzir os medicamentos necessários ao tratamento.



### 2. Como é colocada a sonda?

A sonda é colocada suavemente pelo nariz, descendo até o estômago. É um procedimento simples, e que requer apenas uso de anestésico local. Quanto mais calmo o paciente estiver, mais fácil é a entrada da sonda.

#### Colocação da sonda:





### 3. Quando é necessário colocar a sonda?

A sonda é colocada quando há dificuldades para engolir os alimentos. Isto pode acontecer em razão de:

- presença de tumor na boca ou na garganta, que impeçam a passagem dos alimentos;
- efeito da radioterapia, quando a boca ou a garganta ficam muito inchadas, doloridas e irritadas;
- cirurgias na boca e na garganta que exigem repouso para cicatrizar os pontos;
- engasgos frequentes ou crises de tosse durante as refeições;
- sensação de "bolo" ou "aperto" na garganta, que impede a passagem do alimento;
- retorno do alimento pelo nariz por dificuldade de engolir ou saída pelo traqueostoma (abertura feita cirurgicamente nos pacientes que têm dificuldades para respirar provocada por tumores);
- perda ou falta de apetite.

### 4. A sonda incomoda ou dificulta alguma atividade?

A sonda não atrapalha porque é muito macia e fina. Haverá uma pequena sensação de incômodo no nariz no dia em que é colocada. Essa sensação logo desaparecerá. Qualquer tarefa ou atividade poderá ser realizada sem nenhuma dificuldade. Estando bem alimentado o paciente ficará bem disposto.



### 5. Com a sonda, a pessoa fica dependente de alguém para poder se alimentar?

Não. A sonda não impede as tarefas do dia a dia. Você poderá tanto fazer sua própria comida, como alimentar-se sozinho. É importante, sempre que possível, que a alimentação seja colocada pelo paciente, que com o tempo aprenderá o jeito certo de fazer.



## 6. A sonda será necessária para sempre?

Não. A sonda é um recurso necessário apenas enquanto o paciente estiver impossibilitado de se alimentar pela boca. Ela poderá ser retirada pelo médico, se ele concluir que a alimentação já pode voltar a ser feita pela boca.

## 7. Como cuidar do paciente com sonda alimentar?

Quando a sonda for colocada, o paciente e seu familiar receberão instruções da equipe de Enfermagem do Ambulatório sobre como usá-la. Em seguida, o paciente será encaminhado à nutricionista, que indicará a dieta mais adequada e fornecerá o material (equipos, frasco para alimentação e seringas de 50 ou 20 ml) para introdução dos alimentos. Esses materiais devem ser lavados com água e sabão.

## ALGUMAS SUGESTÕES EM CASO DE PROBLEMAS COM A SONDA ALIMENTAR

Quase todos os problemas com sondas alimentares têm soluções simples. Por exemplo:

- pode haver entupimento por alimentos ou remédios;
- algumas vezes a sonda pode sair acidentalmente pelo nariz (após tosse, espirro, ânsia de vômito ou ao movimentar-se durante o sono).

**Nestes casos, procure a equipe especializada – médicos e enfermeiras – nos setores de Emergência e Ambulatórios do hospital onde você se trata.**

# ALGUMAS SUGESTÕES NO PREPARO, GOTEJAMENTO E CONSERVAÇÃO DA ALIMENTAÇÃO

1. Antes de preparar a dieta, lave as mãos com água e sabão.
2. Use água filtrada e fervida na preparação dos alimentos.
3. Liquidifique bem os alimentos e coe em peneira fina.
4. Prepare o alimento para durar no máximo um dia.
5. Guarde a dieta na geladeira para conservá-la. A dieta pode ser aquecida em banho-maria, até alcançar a temperatura ambiente.
6. Evite colocar alimentação quente ou gelada na sonda. Além de danificar a sonda, isto pode causar dores abdominais.
7. Na hora de se alimentar, mantenha o frasco com a preparação da dieta bem alto, acima da cabeça.
8. O gotejamento da dieta deve ser lento, pois o fluxo rápido pode causar diarreia ou vômitos.
9. Quando for se alimentar por meio da sonda, fique sentado ou com a cabeceira elevada enquanto a dieta estiver gotejando.



10. Todo medicamento em forma de comprimido deve ser triturado até virar pó e depois diluído em água, colocado na seringa e passado pela sonda. As cápsulas devem ser abertas e o conteúdo diluído na água.

11. Após passar a alimentação ou a medicação, lave a sonda com 200 ml (um copo) de água.

12. Beba água, sucos ou chás nos intervalos das refeições para evitar a desidratação.

13. Mantenha a boca bem limpa e escove seus dentes pelo menos três vezes ao dia, para evitar cáries.

14. Após a limpeza da boca, passe vaselina ou manteiga de cacau nos lábios para evitar rachaduras e ressecamento.

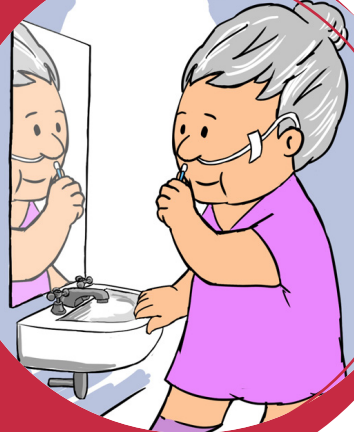
15. A narina onde foi introduzida a sonda deve ser limpa diariamente, com cotonete umedecido, afim de evitar acúmulo de crostas e ferimentos neste local.

16. Mantenha a sonda fechada após seu uso para prevenir o retorno da secreção gástrica.



## LIMPEZA DO MATERIAL

Lave todo o material (seringa, equipo e frasco da dieta) com sabão neutro e água, logo após o uso, enxaguando-o bem.

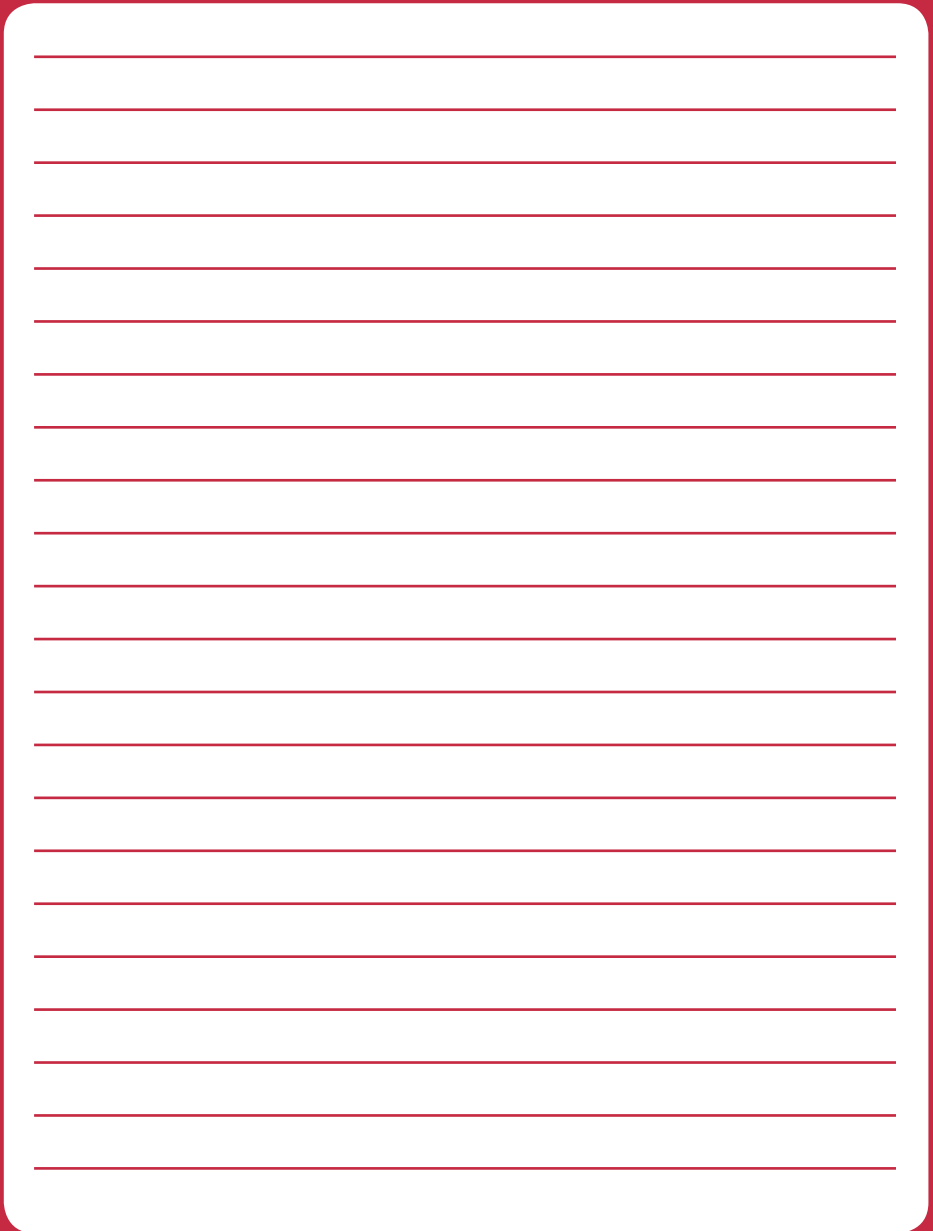


## TELEFONES ÚTEIS

- Hospital do Câncer I (geral): (21) 3207-1000.
- Ambulatório de Enfermagem da Seção de Cirurgia de Cabeça e Pescoço - Sala de curativo: (21) 3207-4573.
- Ambulatório de Atendimento Médico: (21) 3207-1336 / 3207-1339.
- Enfermaria - Seção de Cirurgia de Cabeça e Pescoço: (21) 3207-1245.
- Serviço de Pronto Atendimento (Emergência): (21) 3207-1089.
- Serviço de Nutrição e Dietética: (21) 3207-1037 (Ambulatório) / 3207-1188 (Serviço de Nutrição - 6º andar do Hospital do Câncer I).



# Anotações importantes



A white rounded rectangle with horizontal lines, serving as a template for notes. The rectangle is centered on a dark red background. It contains 20 horizontal lines, providing space for writing important notes.



[www.inca.gov.br](http://www.inca.gov.br)

